

## สรุปมาตรการป้องกันและแก้ไข ผลกระทบสิ่งแวดล้อม และ มาตรการติดตามตรวจสอบ คุณภาพสิ่งแวดล้อม

- 3.1 สรุปมาตรการป้องกันและแก้ไขผลกระทบสิ่งแวดล้อม
- 3.2 สรุปผลการติดตามตรวจสอบคุณภาพสิ่งแวดล้อม
  - 3.2.1 คุณภาพอากาศ
  - 3.2.2 ระดับเสียง
  - 3.2.3 ค่าความเข้มข้นของฝุ่นละอองจากแหล่งกำเนิดในโรงโม่หิน
  - 3.2.4 ค่าความสั่นสะเทือน
  - 3.2.5 คุณภาพน้ำ

# บทที่ 3

## สรุปมาตรการป้องกันและแก้ไขผลกระทบสิ่งแวดล้อม และมาตรการติดตามตรวจสอบคุณภาพสิ่งแวดล้อม

### 3.1 สรุปมาตรการป้องกันและแก้ไขผลกระทบสิ่งแวดล้อม

ผลการปฏิบัติตามมาตรการป้องกันและแก้ไขผลกระทบสิ่งแวดล้อม โครงการเหมืองแร่หินอุตสาหกรรมชนิดหินบะซอลต์ เพื่ออุตสาหกรรมก่อสร้าง สำหรับการต่ออายุประทานบัตรที่ 27267/15243 ของบริษัท เหมืองหินราช จำกัด ตั้งอยู่ที่ ตำบลโสน อำเภอบุรีรัมย์ จังหวัดบุรีรัมย์ ตามหนังสือที่ อก 0508/3782 ลงวันที่ 31 กรกฎาคม 2560 ออกโดย กรมอุตสาหกรรมพื้นฐาน และการเหมืองแร่ สำนักบริหารสิ่งแวดล้อม พร้อมทั้งการออกสำรวจพื้นที่และศึกษาข้อมูลที่ได้ตามสภาพในปัจจุบัน สรุปประเด็นที่สำคัญได้ดังต่อไปนี้

1. ทางโครงการได้มีการกำหนดขอบเขตพื้นที่ทำเหมืองให้เป็นไปตามแผนผังโครงการกำหนด
2. ทางโครงการได้จัดทำป้ายแสดงข้อมูลประทานบัตรและขอบเขตการทำเหมืองโดยติดตั้งไว้ในพื้นที่โครงการ
3. จัดให้มีรถบรรทุกน้ำทำการฉีดพรมบริเวณเส้นทางขนส่งแร่ และมีการใช้ผ้าใบปิดคลุมกระบะท้ายของรถบรรทุกแร่ให้มิดชิดเรียบร้อยก่อนออกนอกพื้นที่โครงการ เพื่อลดการฟุ้งกระจายของฝุ่นละออง
4. มีการสร้างคันดินและชุดร่องระบายน้ำโดยรอบพื้นที่โครงการ และได้เว้นพื้นที่ไม่ทำเหมือง พร้อมดูแลรักษาต้นไม้เดิมให้เจริญเติบโตได้ดี
5. ได้จัดทำป้ายจำกัดความเร็วไม่เกิน 25 กิโลเมตรต่อชั่วโมง ติดตั้งบริเวณเส้นทางขนส่งแร่ให้สามารถมองเห็นได้ชัดเจน
6. ในด้านความปลอดภัย อาชีวอนามัย และสภาพแวดล้อมในการทำงาน ได้มีการจัดเตรียมอุปกรณ์ปฐมพยาบาลเบื้องต้น น้ำดื่มสะอาด และอุปกรณ์ป้องกันอันตรายส่วนบุคคลให้กับพนักงานของโครงการและมีการตรวจสอบสุขภาพให้กับพนักงานเป็นประจำทุกปี
7. ปรับปรุงระบบป้องกันผลกระทบสิ่งแวดล้อมบริเวณโรงแต่งแร่ให้ใช้งานได้อย่างมีประสิทธิภาพ เพื่อรองรับกิจกรรมการไม่ บด และย่อยหินที่จะเกิดขึ้นภายหลังได้รับอนุญาตให้เปิดการทำเหมือง
8. ได้จัดทำป้ายแสดงเขตพื้นที่ระเบิดและเวลาในการระเบิด โดยติดตั้งไว้ในพื้นที่โครงการและริมเส้นทางขนส่งแร่ให้สามารถมองเห็นได้ชัดเจน
9. ทางโครงการได้มีการช่วยเหลือชุมชนอย่างต่อเนื่อง เพื่อสร้างความสัมพันธ์อันดีระหว่างโครงการกับชุมชน

ดังเอกสารแนบ 14

## 3.2 สรุปผลการติดตามตรวจสอบคุณภาพสิ่งแวดล้อม

### 3.2.1 คุณภาพอากาศ

#### 1) ปริมาณฝุ่นละอองแขวนลอยรวม (TSP)

จากข้อมูลผลการตรวจวัดคุณภาพอากาศในรูปปริมาณฝุ่นละอองแขวนลอยรวม (TSP) โครงการเหมืองแร่หินอุตสาหกรรมชนิดหินบะซอลต์ เพื่ออุตสาหกรรมก่อสร้าง ประทานบัตรที่ 27267/15243 ของบริษัท เหมืองหินราช จำกัด จำนวน 4 สถานี ได้แก่ บริเวณสำนักงานโรงโม่หินของโครงการ ศูนย์ราชการจังหวัดบุรีรัมย์ บ้านไทยเจริญ และบ้านโคกขุนสมาน ที่ผ่านมาจนถึงเดือนตุลาคม 2567 พบว่า สถานีที่มีผลการตรวจวัดปริมาณฝุ่นละอองแขวนลอยรวม (TSP) สูงสุด คือบริเวณสำนักงานโรงโม่หินของโครงการ ในเดือนมีนาคม 2566 มีค่าการตรวจวัดเท่ากับ 0.121 มิลลิกรัมต่อลูกบาศก์เมตร เมื่อนำมาเปรียบเทียบกับค่ามาตรฐาน พบว่า ผลการตรวจวัดมีค่าอยู่ในเกณฑ์มาตรฐานตามประกาศคณะกรรมการสิ่งแวดล้อมแห่งชาติ ฉบับที่ 24 (พ.ศ. 2547) เรื่อง กำหนดมาตรฐานคุณภาพอากาศในบรรยากาศโดยทั่วไป ประกาศในราชกิจจานุเบกษา เล่ม 121 ตอนพิเศษ 104 ง ประกาศ ณ วันที่ 9 สิงหาคม พ.ศ. 2547 ที่กำหนดค่าปริมาณฝุ่นละอองแขวนลอยรวม (TSP) ไว้ไม่เกิน 0.330 มิลลิกรัมต่อลูกบาศก์เมตร สรุปผลการตรวจวัดดังตารางที่ 3-1 และรูปที่ 3-1

#### 2) ปริมาณฝุ่นละอองขนาดเล็กไม่เกิน 10 ไมครอน (PM-10)

จากข้อมูลผลการตรวจวัดคุณภาพอากาศในรูปปริมาณฝุ่นละอองขนาดเล็กไม่เกิน 10 ไมครอน (PM-10) โครงการเหมืองแร่หินอุตสาหกรรมชนิดหินบะซอลต์ เพื่ออุตสาหกรรมก่อสร้าง ประทานบัตรที่ 27267/15243 ของบริษัท เหมืองหินราช จำกัด จำนวน 4 สถานี ได้แก่ บริเวณสำนักงานโรงโม่หินของโครงการ ศูนย์ราชการจังหวัดบุรีรัมย์ บ้านไทยเจริญ และบ้านโคกขุนสมาน ที่ผ่านมาจนถึงเดือนตุลาคม 2567 พบว่า สถานีที่มีผลการตรวจวัดปริมาณฝุ่นละอองขนาดเล็กไม่เกิน 10 ไมครอน (PM-10) สูงสุด คือบริเวณสำนักงานโรงโม่หินของโครงการ ในเดือนมีนาคม 2566 มีค่าการตรวจวัดเท่ากับ 0.058 มิลลิกรัมต่อลูกบาศก์เมตร เมื่อนำมาเปรียบเทียบกับค่ามาตรฐาน พบว่า ผลการตรวจวัดมีค่าอยู่ในเกณฑ์มาตรฐานตามประกาศคณะกรรมการสิ่งแวดล้อมแห่งชาติ ฉบับที่ 24 (พ.ศ. 2547) เรื่อง กำหนดมาตรฐานคุณภาพอากาศในบรรยากาศโดยทั่วไป ประกาศในราชกิจจานุเบกษา เล่ม 121 ตอนพิเศษ 104 ง ประกาศ ณ วันที่ 9 สิงหาคม พ.ศ. 2547 ที่กำหนดค่าปริมาณฝุ่นละอองขนาดเล็กไม่เกิน 10 ไมครอน (PM-10) ไว้ไม่เกิน 0.120 มิลลิกรัมต่อลูกบาศก์เมตร สรุปผลการตรวจวัดดังตารางที่ 3-1 และรูปที่ 3-2

ทั้งนี้ เป็นเพราะว่าทางโครงการได้ปฏิบัติตามมาตรการลดผลกระทบในเรื่องการฟุ้งกระจายของฝุ่นละอองจากกิจกรรมการทำเหมืองและกิจกรรมการแต่งแร่อย่างเคร่งครัด แต่อย่างไรก็ตามที่ปรึกษาได้เสนอให้โครงการเพิ่มการฉีดพรมน้ำบริเวณพื้นที่โครงการและบริเวณเส้นทางขนส่งแร่รวมทั้งปรับปรุงมาตรการต่างๆ ด้านการป้องกันฝุ่นละอองให้มีประสิทธิภาพมากยิ่งขึ้น

ตารางที่ 3-1 สรุปผลการตรวจวัดคุณภาพอากาศ

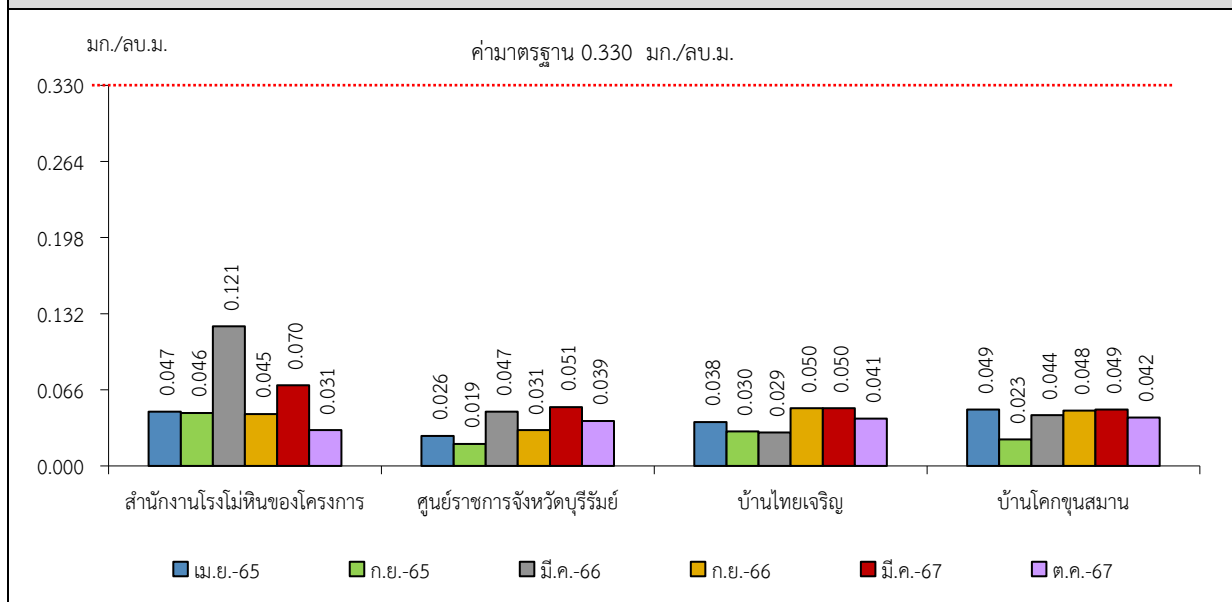
สถานีตรวจวัด	เดือน/ปีที่ตรวจวัด	ผลการตรวจวัด (มิลลิกรัมต่อลูกบาศก์เมตร)	
		TSP	PM10
สำนักงานโรงโม่หินของโครงการ	เมษายน 2565	0.047	0.020
	กันยายน 2565	0.046	0.020
	มีนาคม 2566	0.121	0.058
	กันยายน 2566	0.045	0.029
	มีนาคม 2567	0.070	0.028
	ตุลาคม 2567	0.031	0.012
ศูนย์ราชการจังหวัดบุรีรัมย์	เมษายน 2565	0.026	0.012
	กันยายน 2565	0.019	0.009
	มีนาคม 2566	0.047	0.022
	กันยายน 2566	0.031	0.019
	มีนาคม 2567	0.051	0.020
	ตุลาคม 2567	0.039	0.015
บ้านไทยเจริญ	เมษายน 2565	0.038	0.016
	กันยายน 2565	0.030	0.014
	มีนาคม 2566	0.029	0.013
	กันยายน 2566	0.050	0.026
	มีนาคม 2567	0.050	0.020
	ตุลาคม 2567	0.041	0.016
บ้านโคกขุนสมาน	เมษายน 2565	0.049	0.022
	กันยายน 2565	0.023	0.011
	มีนาคม 2566	0.044	0.021
	กันยายน 2566	0.048	0.021
	มีนาคม 2567	0.049	0.020
	ตุลาคม 2567	0.042	0.017
ค่ามาตรฐาน <sup>1)</sup>		0.330	0.120

หมายเหตุ : <sup>1)</sup> ประกาศคณะกรรมการสิ่งแวดล้อมแห่งชาติ ฉบับที่ 24 (พ.ศ. 2547) เรื่อง กำหนดมาตรฐานคุณภาพอากาศในบรรยากาศโดยทั่วไป  
ประกาศในราชกิจจานุเบกษา เล่ม 121 ตอนพิเศษ 104 ง ประกาศ ณ วันที่ 9 สิงหาคม พ.ศ. 2547

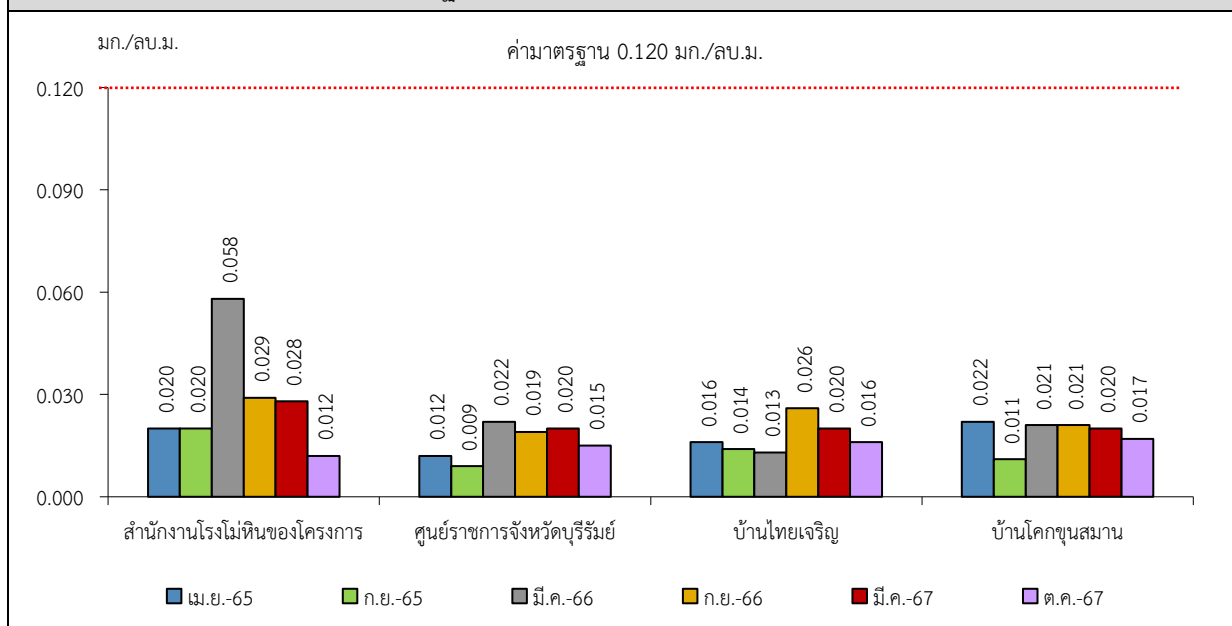
Total Suspended Particulate (TSP) : ฝุ่นละอองแขวนลอยรวม เฉลี่ย 24 ชั่วโมง

Particulate Matter (PM-10) : ฝุ่นละอองขนาดเล็กกว่า 10 ไมครอน เฉลี่ย 24 ชั่วโมง

**รูปที่ 3-1** กราฟแสดงผลการตรวจวัดปริมาณฝุ่นละอองแขวนลอยรวม (TSP)  
เปรียบเทียบกับค่ามาตรฐาน



**รูปที่ 3-2** กราฟแสดงผลการตรวจวัดปริมาณฝุ่นละอองขนาดเล็กกว่า 10 ไมครอน (PM-10)  
เปรียบเทียบกับค่ามาตรฐาน



### 3.2.2 ระดับเสียง

#### 1) ระดับเสียงเฉลี่ย 24 ชั่วโมง (Leq 24 hrs.)

จากข้อมูลผลการตรวจวัดระดับเสียงเฉลี่ย 24 ชั่วโมง (Leq 24 hrs.) โครงการเหมืองแร่หินอุตสาหกรรม ชนิดหินบะซอลต์ เพื่ออุตสาหกรรมก่อสร้าง ประทานบัตรที่ 27267/15243 ของบริษัท เหมืองหินราช จำกัด จำนวน 4 สถานี ได้แก่ บริเวณสำนักงานโรงโม่หินของโครงการ ศูนย์ราชการจังหวัดบุรีรัมย์ บ้านไทยเจริญ และบ้านโคกขุนสมาน ที่ผ่านมาจนถึงเดือนตุลาคม 2567 พบว่า สถานีที่มีผลการตรวจวัดระดับเสียงเฉลี่ย 24 ชั่วโมง (Leq 24 hrs.) สูงสุด คือ บริเวณบ้านไทยเจริญ ในเดือนมีนาคม 2566 มีค่าการตรวจวัดเท่ากับ 69.5

เดซิเบล เอ เมื่อนำมาเปรียบเทียบกับค่ามาตรฐาน พบว่า ผลการตรวจวัดมีค่าอยู่ในเกณฑ์มาตรฐานตามประกาศคณะกรรมการสิ่งแวดล้อมแห่งชาติ ฉบับที่ 15 (พ.ศ. 2540) เรื่อง กำหนดมาตรฐานระดับเสียงโดยทั่วไป ที่กำหนดระดับเสียงเฉลี่ย 24 ชั่วโมง (Leq 24 hrs.) ไว้ไม่เกิน 70.0 เดซิเบล เอ สรุปผลการตรวจวัดดังตารางที่ 3-2 และรูปที่ 3-3

## 2) ระดับเสียงสูงสุด ( $L_{max}$ )

จากข้อมูลผลการตรวจวัดระดับเสียงสูงสุด ( $L_{max}$ ) โครงการเหมืองแร่หินอุตสาหกรรมชนิดหินบะซอลต์เพื่ออุตสาหกรรมก่อสร้าง ประทานบัตรที่ 27267/15243 ของ บริษัท เหมืองหินราช จำกัด จำนวน 4 สถานี ได้แก่ บริเวณสำนักงานโรงโม่หินของโครงการ ศูนย์ราชการจังหวัดบุรีรัมย์ บ้านไทยเจริญ และบ้านโคกขุนสมาน ที่ผ่านมาจนถึงเดือนตุลาคม 2567 พบว่า สถานีที่มีผลการตรวจวัดระดับเสียงสูงสุด ( $L_{max}$ ) สูงสุด คือบริเวณบ้านไทยเจริญ ในเดือนมีนาคม 2566 มีค่าการตรวจวัดเท่ากับ 109.2 เดซิเบล เอ เมื่อนำมาเปรียบเทียบกับค่ามาตรฐาน พบว่า ผลการตรวจวัดมีค่าอยู่ในเกณฑ์มาตรฐานตามประกาศคณะกรรมการสิ่งแวดล้อมแห่งชาติ ฉบับที่ 15 (พ.ศ. 2540) เรื่อง กำหนดมาตรฐานระดับเสียงโดยทั่วไป ที่กำหนดระดับเสียงสูงสุด ( $L_{max}$ ) ไว้ไม่เกิน 115.0 เดซิเบล เอ สรุปผลการตรวจวัดดังตารางที่ 3-2 และรูปที่ 3-4

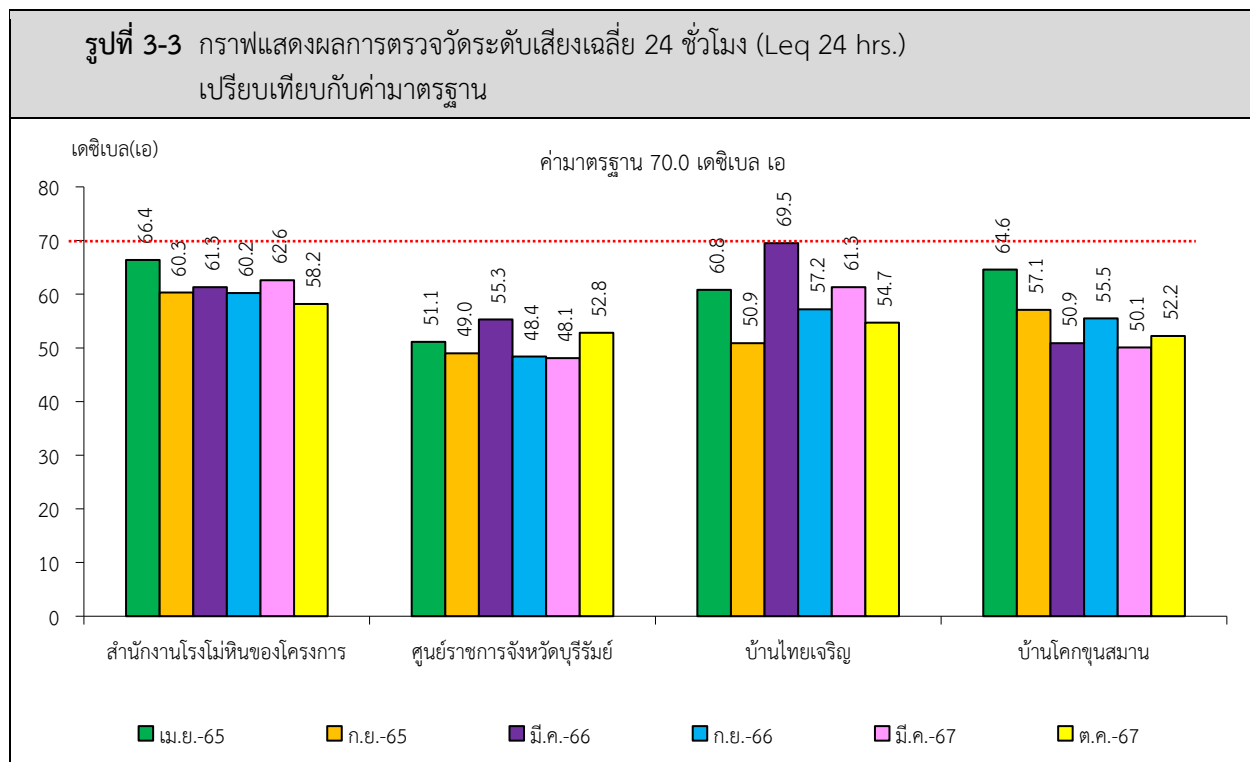
ตารางที่ 3-2 สรุปผลการตรวจวัดระดับเสียง

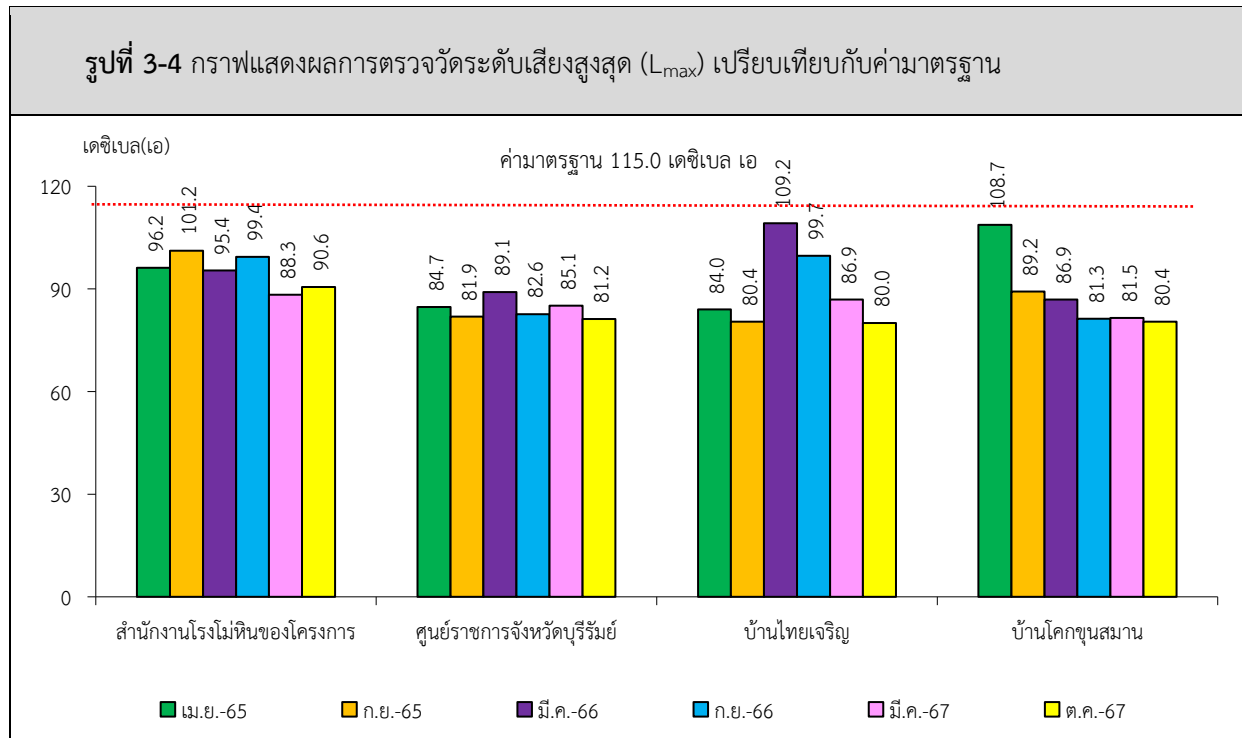
สถานีตรวจวัด	เดือน/ปีที่ตรวจวัด	ผลการตรวจวัด (เดซิเบล เอ)	
		Leq 24 hrs.	$L_{max}$
สำนักงานโรงโม่หินของโครงการ	เมษายน 2565	66.4	96.2
	กันยายน 2565	60.3	101.2
	มีนาคม 2566	61.3	95.4
	กันยายน 2566	60.2	99.4
	มีนาคม 2567	62.6	88.3
	ตุลาคม 2567	58.2	90.6
ศูนย์ราชการจังหวัดบุรีรัมย์	เมษายน 2565	51.1	84.7
	กันยายน 2565	49.0	81.9
	มีนาคม 2566	55.3	89.1
	กันยายน 2566	48.4	82.6
	มีนาคม 2567	48.1	85.1
	ตุลาคม 2567	52.8	81.2
บ้านไทยเจริญ	เมษายน 2565	60.8	84.0
	กันยายน 2565	50.9	80.4
	มีนาคม 2566	69.5	109.2
	กันยายน 2566	57.2	99.7
	มีนาคม 2567	61.3	86.9
	ตุลาคม 2567	54.7	80.0
ค่ามาตรฐาน <sup>1)</sup>		70.0	115.0

หมายเหตุ : <sup>1)</sup> ประกาศคณะกรรมการสิ่งแวดล้อมแห่งชาติ ฉบับที่ 15 (พ.ศ. 2540) เรื่อง กำหนดมาตรฐานระดับเสียงโดยทั่วไป

สถานีตรวจวัด	เดือน/ปีที่ตรวจวัด	ผลการตรวจวัด (เดซิเบล เอ)	
		Leq 24 hrs.	L <sub>max</sub>
บ้านโคกขุนสมาน	เมษายน 2565	64.6	108.7
	กันยายน 2565	57.1	89.2
	มีนาคม 2566	50.9	86.9
	กันยายน 2566	55.5	81.3
	มีนาคม 2567	50.1	81.5
	ตุลาคม 2567	52.2	80.4
ค่ามาตรฐาน <sup>1)</sup>		70.0	115.0

หมายเหตุ : <sup>1)</sup> ประกาศคณะกรรมการสิ่งแวดล้อมแห่งชาติ ฉบับที่ 15 (พ.ศ. 2540) เรื่อง กำหนดมาตรฐานระดับเสียงโดยทั่วไป





### 3.2.3 ค่าความเข้มของฝุ่นละอองจากแหล่งกำเนิดในโรงโม่หิน

จากผลการติดตามตรวจสอบความเข้มของฝุ่นละอองในรูปของค่าความทึบแสง (Smoke Opacity Meter) ภายในโรงโม่หินของโครงการเหมืองแร่หินอุตสาหกรรมชนิดหินบะซอลต์ เพื่ออุตสาหกรรมก่อสร้าง ประทานบัตรที่ 27267/15243 ของ บริษัท เหมืองหินราช จำกัด ที่ผ่านมาจนถึงเดือนตุลาคม 2567 พบว่า ผลการตรวจวัดมีค่าสูงสุดเท่ากับ 1.80 เปอร์เซ็นต์ ในเดือนกันยายน 2565 เมื่อนำมาเปรียบเทียบกับค่ามาตรฐาน พบว่า ผลการตรวจวัดมีค่าอยู่ในเกณฑ์มาตรฐานตามประกาศกระทรวงวิทยาศาสตร์ เทคโนโลยีและสิ่งแวดล้อม ออกตามความในมาตรา 55 แห่งพระราชบัญญัติส่งเสริมและรักษาคุณภาพสิ่งแวดล้อมแห่งชาติ พ.ศ. 2535 เรื่อง กำหนดมาตรฐานควบคุมการปล่อยฝุ่นละอองจากโรงโม่ บด ย่อยหิน ประกาศในราชกิจจานุเบกษา เล่ม 114 ตอนที่ 6 ง ลงวันที่ 21 มกราคม 2540 สรุปได้ดังตารางที่ 3-3 และรูปที่ 3-5

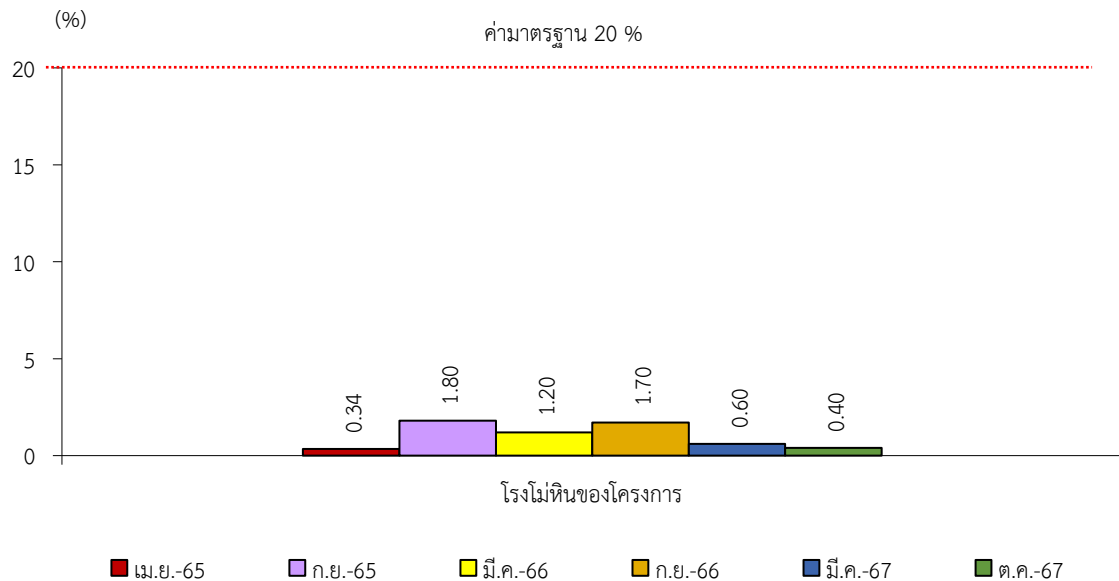
ตารางที่ 3-3 สรุปผลการตรวจวัดค่าความทึบแสงภายในโรงโม่หิน

สถานีตรวจวัด	วัน/เดือน/ปี	ผลการตรวจวัด (%)
โรงโม่หินของโครงการ	เมษายน 2565	0.34
	กันยายน 2565	1.80
	มีนาคม 2566	1.20
	กันยายน 2566	1.70
	มีนาคม 2567	0.60
	ตุลาคม 2567	0.40
ค่ามาตรฐาน <sup>1)</sup>		20

หมายเหตุ : <sup>1)</sup> ประกาศกระทรวงวิทยาศาสตร์ เทคโนโลยีและสิ่งแวดล้อม ออกตามความในมาตรา 55 แห่งพระราชบัญญัติส่งเสริมและรักษาคุณภาพสิ่งแวดล้อมแห่งชาติ พ.ศ. 2535 เรื่อง กำหนดมาตรฐานควบคุมการปล่อยฝุ่นละอองจากโรงโม่ บด ย่อยหิน ประกาศในราชกิจจานุเบกษา เล่ม 114 ตอนที่ 6 ง ลงวันที่ 21 มกราคม 2540



รูปที่ 3-5 กราฟสรุปผลการตรวจวัดค่าความทึบแสง (Opacity)



### 3.2.4 ค่าความสั่นสะเทือน

จากข้อมูลผลการตรวจวัดความสั่นสะเทือนขณะระเบิดหน้าเหมือง โครงการเหมืองแร่หินอุตสาหกรรมชนิด หินบะซอลต์ เพื่ออุตสาหกรรมก่อสร้าง ประทานบัตรที่ 27267/15243 ของ บริษัท เหมืองหินราช จำกัด จำนวน 3 สถานี ได้แก่ ศูนย์ราชการจังหวัดบุรีรัมย์ บ้านไทยเจริญ และบ้านโคกขุนสมาน ที่ผ่านมาจนถึงเดือนตุลาคม 2567 พบว่า ในเดือน กันยายน 2566 เดือนมีนาคม 2567 และเดือนตุลาคม 2567 ผลการตรวจวัดความสั่นสะเทือนทั้ง 3 สถานี มีค่าต่ำกว่าขีดความสามารถที่เครื่องตรวจวัดความสั่นสะเทือนจะตรวจวัดได้ คือมีความถี่น้อยกว่า 1 เฮิรตซ์ ความเร็วอนุภาคสูงสุดน้อยกว่า 0.130 มิลลิเมตรต่อวินาที และระยะขจัดน้อยกว่า 0 มิลลิเมตร ทั้งนี้ ในการตรวจวัดที่ผ่านมา ที่ไม่สามารถตรวจวัดค่าความสั่นสะเทือนจากการใช้วัตถุระเบิดได้ ซึ่งทางโครงการไม่มีการระเบิดหน้าเหมือง เนื่องจากในเดือน เมษายน 2565 อยู่ระหว่างการต่ออายุประทานบัตร ส่วนในเดือนกันยายน 2565 ไม่มีการระเบิดหน้าเหมือง เนื่องจากอยู่ระหว่างการขอใบอนุญาตเปิดการทำเหมือง และในเดือนมีนาคม 2566 ไม่มีการระเบิดหน้าเหมือง เนื่องจากไม่มีกิจกรรมการทำเหมือง สรุปผลการตรวจวัดได้ดังตารางที่ 3-4

ตารางที่ 3-4 สรุปผลการตรวจวัดค่าความสั่นสะเทือนขณะระเบิดหน้าเหมือง

สถานี	เดือนปีที่ตรวจวัด	ดัชนีตรวจวัด	ความถี่ (เฮิรตซ์)	ความเร็วอนุภาค (มม./วินาที)	ค่า มาตรฐาน <sup>1)</sup>	ระยะขจัด (มม.)	ค่า มาตรฐาน <sup>1)</sup>
ศูนย์ราชการ จังหวัดบุรีรัมย์	เม.ย. 2565	ไม่มีการระเบิดหน้าเหมือง อยู่ระหว่างการต่ออายุประทานบัตร					
	ก.ย. 2565	ไม่มีการระเบิดหน้าเหมือง เนื่องจากอยู่ระหว่างการขอใบอนุญาตเปิดการทำเหมือง					
	มี.ค. 2566	ไม่มีการระเบิดหน้าเหมือง เนื่องจากไม่มีกิจกรรมการทำเหมือง					
	ก.ย. 2566	TRANSVERSE	N/A	<0.130	-	0.000	-
		VERTICAL	N/A	<0.130	-	0.000	-
		LONGITUDINAL	N/A	<0.130	-	0.000	-
	มี.ค. 2567	TRANSVERSE	N/A	<0.130	-	0.000	-
		VERTICAL	N/A	<0.130	-	0.000	-
		LONGITUDINAL	N/A	<0.130	-	0.000	-
	ต.ค. 2567	TRANSVERSE	N/A	<0.130	-	0.000	-
		VERTICAL	N/A	<0.130	-	0.000	-
		LONGITUDINAL	N/A	<0.130	-	0.000	-
บ้านไทยเจริญ	เม.ย. 2565	ไม่มีการระเบิดหน้าเหมือง อยู่ระหว่างการต่ออายุประทานบัตร					
	ก.ย. 2565	ไม่มีการระเบิดหน้าเหมือง เนื่องจากอยู่ระหว่างการขอใบอนุญาตเปิดการทำเหมือง					
	มี.ค. 2566	ไม่มีการระเบิดหน้าเหมือง เนื่องจากไม่มีกิจกรรมการทำเหมือง					
	ก.ย. 2566	TRANSVERSE	N/A	<0.130	-	0.000	-
		VERTICAL	N/A	<0.130	-	0.000	-
		LONGITUDINAL	N/A	<0.130	-	0.000	-
	มี.ค. 2567	TRANSVERSE	N/A	<0.130	-	0.000	-
		VERTICAL	N/A	<0.130	-	0.000	-
		LONGITUDINAL	N/A	<0.130	-	0.000	-
	ต.ค. 2567	TRANSVERSE	N/A	<0.130	-	0.000	-
		VERTICAL	N/A	<0.130	-	0.000	-
		LONGITUDINAL	N/A	<0.130	-	0.000	-

หมายเหตุ : <sup>1)</sup> ประกาศกระทรวงทรัพยากรธรรมชาติและสิ่งแวดล้อม เรื่อง กำหนดมาตรฐานควบคุมระดับเสียงและความสั่นสะเทือนจากการทำเหมืองหิน  
ตีพิมพ์ในราชกิจจานุเบกษา เล่ม 125 ตอนที่ 122 ง ลงวันที่ 29 ธันวาคม 2548  
N/A หมายถึง Frequency < 1 Hz, Velocity < 0.130 mm/sec และ Displacement < 0 mm

สถานี	เดือนปีที่ ตรวจวัด	ดัชนีตรวจวัด	ความถี่ (เฮิรตซ์)	ความเร็วอนุภาค (มม./วินาที)	ค่า มาตรฐาน <sup>1)</sup>	ระยะขจัด (มม.)	ค่า มาตรฐาน <sup>1)</sup>
บ้านโคกขุนสมาน	เม.ย. 2565	ไม่มีการระเบิดหน้าเหมือง อยู่ระหว่างการต่ออายุประทานบัตร					
	ก.ย. 2565	ไม่มีการระเบิดหน้าเหมือง เนื่องจากอยู่ระหว่างการขอใบอนุญาตเปิดการทำเหมือง					
	มี.ค. 2566	ไม่มีการระเบิดหน้าเหมือง เนื่องจากไม่มีกิจกรรมการทำเหมือง					
	ก.ย. 2566	TRANSVERSE	N/A	<0.130	-	0.000	-
		VERTICAL	N/A	<0.130	-	0.000	-
		LONGITUDINAL	N/A	<0.130	-	0.000	-
	มี.ค. 2567	TRANSVERSE	N/A	<0.130	-	0.000	-
		VERTICAL	N/A	<0.130	-	0.000	-
		LONGITUDINAL	N/A	<0.130	-	0.000	-
	ต.ค. 2567	TRANSVERSE	N/A	<0.130	-	0.000	-
		VERTICAL	N/A	<0.130	-	0.000	-
		LONGITUDINAL	N/A	<0.130	-	0.000	-

หมายเหตุ : <sup>1)</sup> ประกาศกระทรวงทรัพยากรธรรมชาติและสิ่งแวดล้อม เรื่อง กำหนดมาตรฐานควบคุมระดับเสียงและความสั่นสะเทือนจากการทำเหมืองหิน  
ตีพิมพ์ในราชกิจจานุเบกษา เล่ม 125 ตอนที่ 122 ง ลงวันที่ 29 ธันวาคม 2548  
N/A หมายถึง Frequency < 1 Hz, Velocity < 0.130 mm/sec และ Displacement < 0 mm

### 3.2.5 คุณภาพน้ำ

#### 1) คุณภาพน้ำใต้ดิน

จากข้อมูลผลการติดตามตรวจสอบคุณภาพน้ำในแหล่งน้ำใต้ดินที่อยู่ใกล้เคียงโครงการเหมืองแร่หิน  
อุตสาหกรรมชนิดหินบะซอลต์ เพื่ออุตสาหกรรมก่อสร้าง ประทานบัตรที่ 27267/15243 ของบริษัท  
เหมืองหินราช จำกัด จำนวน 2 สถานี ได้แก่ น้ำบาดาลบ้านห้วยลึก และน้ำบาดาลบ้านโคกขุนสมาน  
ที่ผ่านมาจนถึงเดือนตุลาคม 2567 พบว่า ผลการวิเคราะห์ส่วนใหญ่มีค่าอยู่ในเกณฑ์กำหนดที่เหมาะสม และ  
บางดัชนีไม่อยู่ในเกณฑ์ที่เหมาะสมแต่อยู่ในช่วงเกณฑ์อนุโลมสูงสุด ตามประกาศกระทรวงทรัพยากรธรรมชาติและ  
สิ่งแวดล้อม เรื่อง กำหนดหลักเกณฑ์และมาตรการในทางวิชาการสำหรับป้องกันด้านสาธารณสุขและการ  
ป้องกันในเรื่องสิ่งแวดล้อมเป็นพิษ พ.ศ. 2551 ตีพิมพ์ในราชกิจจานุเบกษา เล่ม 125 ตอนพิเศษ 85 ง ลงวันที่  
21 พฤษภาคม 2551 สรุปผลการวิเคราะห์ที่ได้ดังตารางที่ 3-4 และรูปที่ 3-6

ตารางที่ 3-4 สรุปผลการวิเคราะห์คุณภาพน้ำใต้ดิน

สถานที่ตรวจวัด	วัน/เดือน/ปี	ผลการตรวจวัด						
		pH	TSS	TDS	Total Hardness	Turbidity	Sulfate	Total Iron
		-	mg/L	mg/L	mg/L as CaCO <sub>3</sub>	NTU	mg/L	mg/L
GW.1	เมษายน 2565	7.30	<5.0	522	335	<1.0	26.5	0.01
	กันยายน 2565	7.2	<5.0	244	209	1.7	25.9	0.03
	มีนาคม 2566	7.6	<5.0	475	314	1.1	17.0	0.06
	กันยายน 2566	8.3	<5.0	173	108	<1.0	7.3	<0.01
	มีนาคม 2567	7.8	<5.0	483	310	<1.0	25.3	0.04
	ตุลาคม 2567	7.2	<5.0	520	304	<1.0	24.4	<0.01
GW.2	เมษายน 2565	7.69	<5.0	605	348	<1.0	22.7	<0.01
	กันยายน 2565	7.8	<5.0	684	265	<1.0	14.2	<0.01
	มีนาคม 2566	7.8	<5.0	672	181	1.1	19.0	<0.01
	กันยายน 2566	8.1	<5.0	778	450	<1.0	21.0	<0.01
	มีนาคม 2567	8.4	<5.0	472	218	<1.0	10.0	0.01
	ตุลาคม 2567	7.8	<5.0	728	250	<1.0	13.2	<0.01
ค่ามาตรฐาน <sup>1)</sup>	เกณฑ์กำหนดที่เหมาะสม	7.5-8.5	-	ไม่เกิน 600	ไม่เกิน 300	5	ไม่เกิน 200	ไม่เกิน 0.05
	เกณฑ์อนุโลมสูงสุด	6.5-9.2	-	1,200	500	20	250	1.0

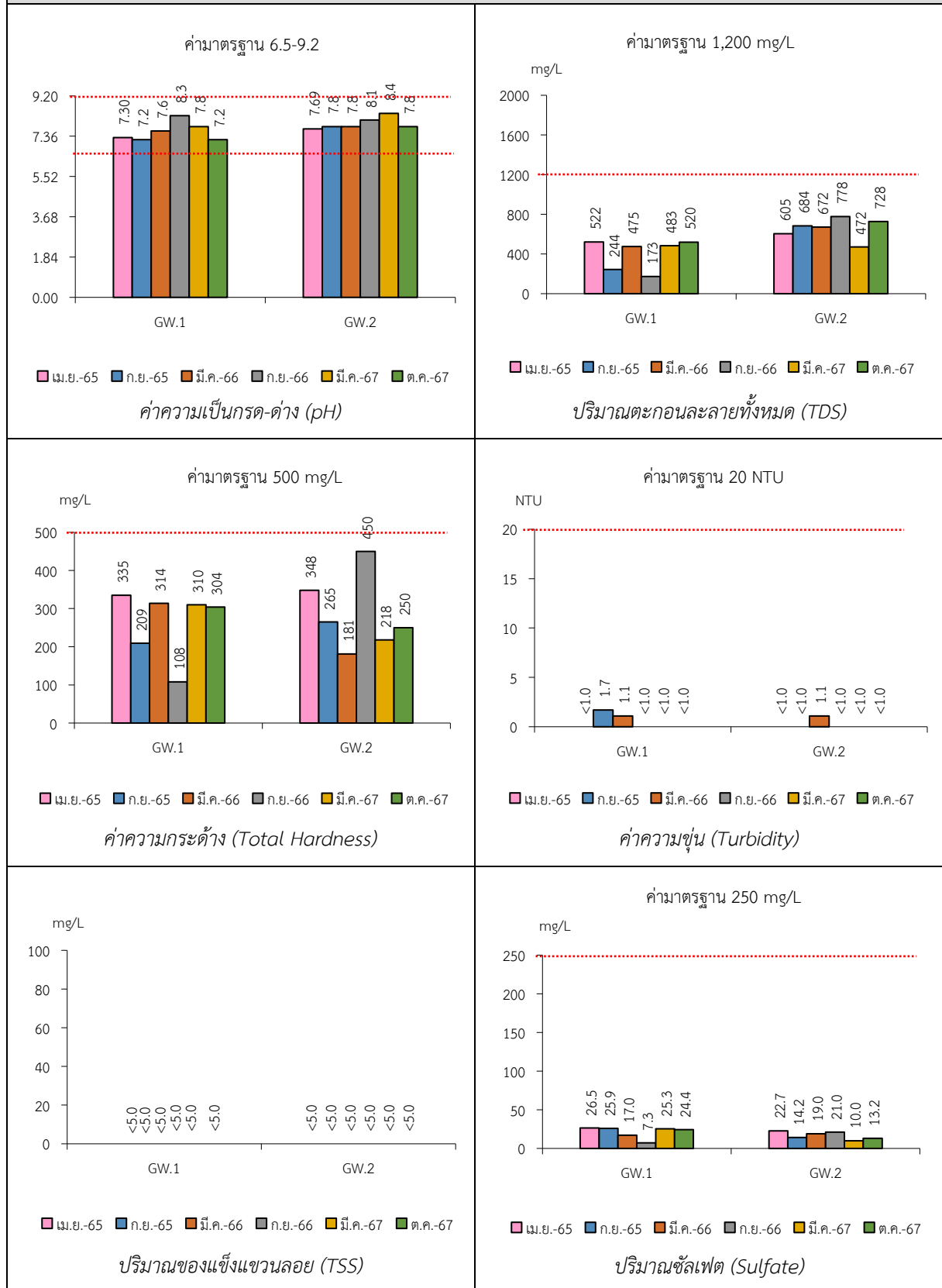
หมายเหตุ : <sup>1)</sup> ประกาศกระทรวงทรัพยากรธรรมชาติและสิ่งแวดล้อม เรื่อง กำหนดหลักเกณฑ์และมาตรการในทางวิชาการสำหรับป้องกันด้านสาธารณสุขและการป้องกันในเรื่องสิ่งแวดล้อมเป็นพิษ พ.ศ. 2551

ตีพิมพ์ในราชกิจจานุเบกษา เล่ม 125 ตอนพิเศษ 85 ง ลงวันที่ 21 พฤษภาคม 2551

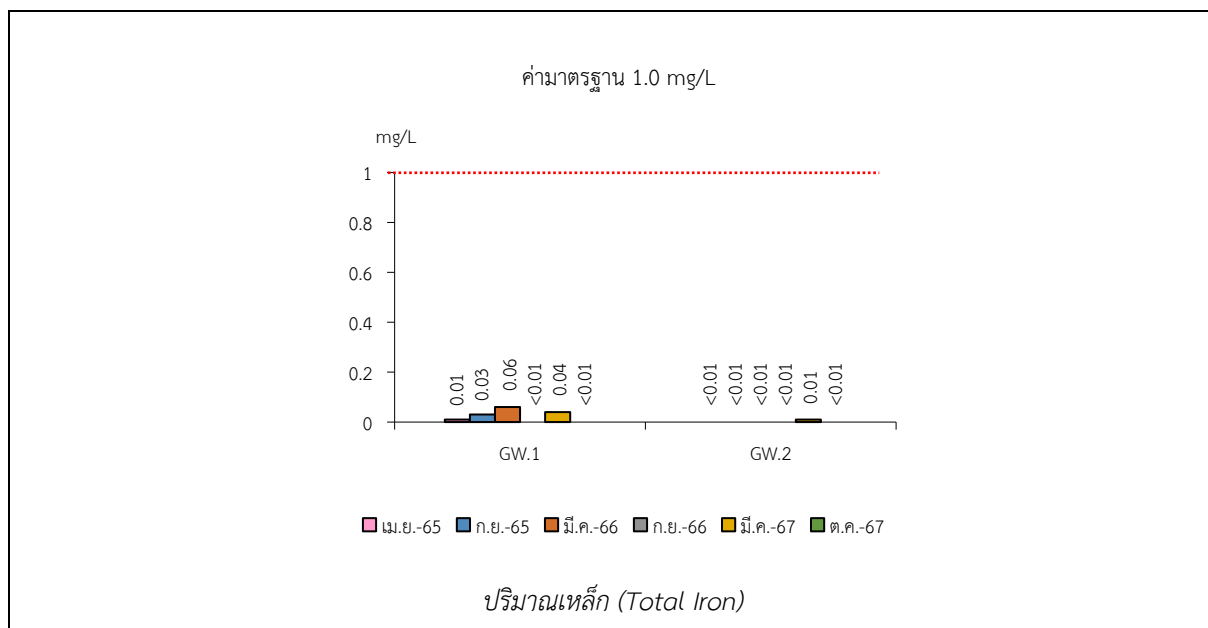
GW.1 หมายถึง น้ำบาดาลบ้านห้วยลึก

GW.2 หมายถึง น้ำบาดาลบ้านโคกขุนสมาน

รูปที่ 3-6 กราฟแสดงผลการศึกษาคูณภาพแหล่งน้ำใต้ดินเปรียบเทียบกับค่ามาตรฐาน



หมายเหตุ : GW.1 หมายถึง น้ำบาดาลบ้านห้วยลึก  
GW.2 หมายถึง น้ำบาดาลบ้านโคกขุนสมาน



หมายเหตุ : GW.1 หมายถึง น้ำบาดาลบ้านห้วยลึก

GW.2 หมายถึง น้ำบาดาลบ้านโคกขุนสมาน